



ホットいわむらだより

令和3年4月1日発行 No.110



### 未来に向かって ~岩邑中学校卒業証書授与式~

3月12日、令和2年度卒業証書授与式があり、3年生58名が岩邑中学校を巣立っていきました。

学校長からは、これからの人生を強くたくましく成長してほしいという思いを込めて「**艱難<sup>かんなんなんじ</sup>汝を玉にす**」という言葉が、ご来賓からは、「**絆・志・夢を心に刻んで未来に向かっていってほしい**」という激励の言葉が贈られました。

明るく前向きで、エネルギーにあふれていた3年生。未来への希望を胸に、「また笑顔で会いましょう!」と、力強く新たな一歩を踏み出しました。



\* 岩村町の防災活動を発表しました (P2)

\* 岩村こども園・岩邑小学校・岩邑中学校の様子を毎月お知らせします (P4~P5)

\* 地域自治体運営協議会 岩村地域計画前期 総括の報告 (P10)

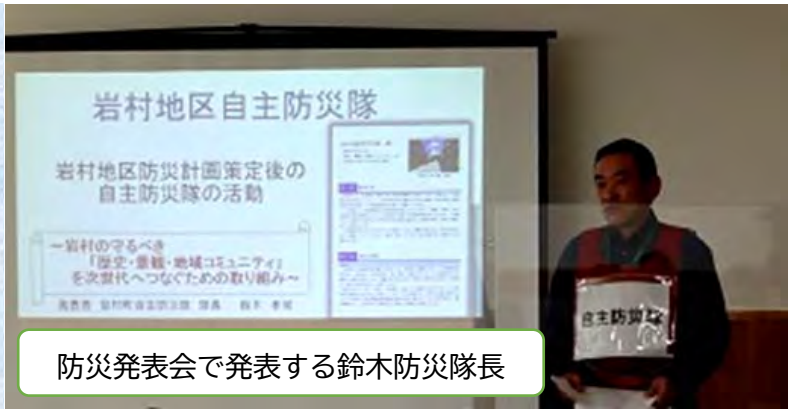
\* コミュニティセンター 前期市民講座の受付が始まります (P12)

## CONTENTS

## 地区防災計画活動報告発表会 岩村町の防災活動を発表

令和2年度地区防災計画活動報告発表会（令和3年2月26日開催）で、岩村町と大井町が活動発表をしました。

今回は新型コロナウイルス感染防止のため、感染症対策及び新しい生活様式を取り入れ、発表地域のみ会場に参集し、会場と講師をWebでつないだ発表となりました。



岩村町は「いわむらの守るべき歴史・景観・地域コミュニティを次世代につなぐための取り組み」という内容で、家具転倒の防止・「安心カード」の充実・「消火器」「火災報知器」の設置・伝建地区での取り組み・減災シート・地元企業との連携・地元中学校との防災に関する地域学校協働活動事業などを発表し、兵庫県立大学大学院減災復興政策研究科科長の<sup>むろさきよしてる</sup>室崎益輝氏に講評していただきました。

講評の中で良い点として、防災訓練の参加率の高さは全国的に見ても高く、防災に対する意識の高さが伺えると高く評価していただき、中学校と日赤岩村分団との協働事業は、若い力と他の団体が協力することにより、町全体を盛り上げる良い方法との評価をいただきました。他にも安心カードなどの作成、企業とのコラボなども評価していただきました。

講評の中で見直す点として、岩村町の大きな取り組みの一つである「家具転倒防止」が、全国平均よりも低く、阪神淡路大震災では家具の下敷きになりお亡くなりになった方が大勢みえたことを踏まえ、町ぐるみでできる良い方法として継続してほしいとのアドバイスを受けました。また防災訓練については、地元の特性を考えてテーマを決め、より現実に近い訓練をしたほうが良いとのアドバイスを受けました。

この講評を受け、岩村地区の良い点、見直す点が明確になりましたので、今後の自主防災事業に役立ていきますので、ご協力をお願いします。

また、町民の皆様「減災シート」にご協力いただいたことで、岩村町の現状を知ることができ、発表会においても実のある発表が出来ましたことをお礼申し上げます。

この発表会の模様は、YouTubeで配信していますのでみなさま是非ご視聴ください。  
YouTubeを起動していただき「恵那市 防災発表」と検索していただければ視聴できます。

## 令和3年度 岩村町自治連合会 役員紹介

[敬称略]

会長：鈴木 繁生（領家）  
副会長：田中 基興（三区）  
副会長：吉村 美信（七区）  
会計：服部 誠（石畑）  
監事：伊藤 敏晴（本町二丁目）  
監事：加藤 節雄（江戸町）

自治会は、防犯防災、地域の環境維持、見守り等、私たちの地域社会において無くてはならない存在です。特に大規模災害の教訓から、互助、共助の重要性がクローズアップされ、地域コミュニティの役割はさらに重要視されています。

岩村町の自治会を取りまとめる「岩村町自治連合会」の役員が、令和3年度第1回の全体会にて左記の方々に決定しました。皆様よろしく申し上げます。



## 活断層（恵那山断層）見学会が開催されました

中津川市から岩村町を通過して土岐市まで続く、長さが約 37 km に及ぶ**恵那山断層**という活断層があります。恵那山断層は、猿投山北断層とともに活動してマグニチュード 7.7 の大地震を引き起こす可能性があり、その間隔は 7,200 年～14,000 年とされています。

今年 1 月から 3 月にかけて、国の調査事業としてこの活断層の過去の活動を解明することを目的とした、トレンチ調査が富田六区地内で行われました。この調査に携わる国立研究開発法人産業技術総合研究所の吾妻<sup>あづまたかし</sup>崇博士のご厚意により、トレンチ調査の見学会が実現しました。新型コロナウイルス感染防止対策のため少人数での開催でしたが、地域自治区、自治連合会、自主防災隊の代表者等が参加されました。

見学会では調査目的や恵那山断層の特徴等の説明を聞き、その後この調査で掘削された地表から深さ約 5m までの地層の断面に現れた活断層の様子を興味深く見学しました。参加者からは「岩村町内にある活断層について学習することができ、今後の防災対策等に役立てたい」などの意見がありました。

なお、恵那山断層の調査は令和 4 年度まで行われ、その後に国から調査結果が公表されるということです。



### ※トレンチ調査とは…

活断層の過去の活動の様子や変位量を調べるために、活断層が通過する地点において、深さ数メートル程度の溝を掘ってその壁面にみられる地層を詳細に観察する調査手法。



### 一斎先生が言われました

### 佐藤一斎 今月のひとこと



りんかい ぞく みず もつ きよ な みず じつ し  
**鱗介の族は水を以て虚と為して、水の実たるを知らず。(言志後録 53 条)**

魚介類は水の中にすんでいるため、水があることを意識することはまずありません。人間もまた、空気や水はあって当然のように思いがちです。親や友達、信頼や健康なども、無くなってみるといかにそれが大事なものであったかを思い知らされます。

この 1 年、私たちは、目に見えない新型コロナウイルスによって、当たり前の日常が奪われてきました。当然のようにあると思っていた学校が休校になりました。密をさけるために人との距離をとり、外出することも憚られ、会いたい人とも会えない日々を強いられました。町からは観光客の姿は消え、商店を閉めなければならない……。一斎先生の生涯の中には、当たり前が当たり前にならないことが人生の節目になったこともありました。そうした経験から生まれた言葉なのかもしれませんが、そして、今、当たり前の日常がいかに大切であるかを実感した私たちだからこそ、コロナ後の社会で当たり前に感謝して暮らしていきたいと思えます。【NPO 法人いわむら一斎塾】

佐藤一斎先生の生涯や考え方、言志四録の言葉をまとめた「この人物なしに日本の夜明けは語れない — 今に生きる佐藤一斎先生の教え —」が恵那市教育委員会のふるさと学習読本として令和 3 年 2 月に発行されました。

恵那ライオンズクラブの協力により、NPO 法人いわむら一斎塾が著者となりまとめ上げた読本は、恵那市の全ての小中学生の家庭に配付されました。岩村コミュニティセンター図書室にもあります。





3月2日、年長さんの卒園とみんなの進級を祝う会を開催しました。

コロナ渦で、全員が室内に集まらない中、廊下やテラスを使って行われた会。年長さんは、「もうすぐ卒園」の合奏を聞かせてくれたり、「一年生になったら頑張りたい事！」を一人ずつマイクで言ってくれました。「学校へ行ったら漢字を頑張りたい」「朝早く起きて歩いて行きます」「引き算を頑張りたい」等の沢山の「頑張りたい！」が聞けました。年長さんは堂々としていて、りっぱな一年生になれそうです。



年少・年中さんからは「ありがとう」の気持ちを込めて、紙粘土で作った「動物交通安全キーホルダー」を渡しました。

小さい組の時からスライドショーを見たり、給食先生に作ってもらったごちそうを食べたり、午後からはケーキとカルピスのお茶会も楽しかったです。小さい子も大きい子もいつもとは違うこの一年、マスクや手洗いをしながらよく頑張りました。

今年も岩村醸造さんより甘酒を沢山もらい、おやつにおいしくいただきました。



★★★ 岩 邑 小 学 校 ★★★

「110番の家」の見守り活動、ありがとうございます

岩村町には「こども110番の家」が現在53件あります。「こども110番の家」は、子どもが危険な目に遭った時に緊急避難先となって子どもを保護し、警察への通報等の措置をしていただける場所です。

令和2年度、警察の生活安全課において、この「110番の家」と連携した見守り活動を推進する取組が考えられ、他地域に先駆けて岩村町で活動が行われることになりました。依頼を受けた10件ほどの「110番の家」の皆さんが協力され、子どもたちが通学する時間帯に見守りの旗を持って立ってくださいました。寒い時期にも外に出て、安全に通学できるように見守りつつ、「おはよう。気を付けて行ってらっしゃい。」と声をかけていただきました。



- ▲ どの花を持っていこうかなあ
- ▼ 感謝状と花を手に下校

そんな皆さんに感謝の気持ちを伝えようと、児童会が中心となって感謝状を作り、3月の始めに、代表の子たちがお花とともに届けに行きました。

子どもたちは、地域の皆さんに見守っていただき、今年度も、大きな事故に遭うことなく、安全に通学することができました。ありがとうございました。



4月には、新入生も入学します。今後も「110番の家」の方をはじめ、地域の皆さんのご協力をよろしくお願い致します。



## いつでもだせる！いちどにだせる！ちいきにかえる！城下町クリーンステーション



岩村コミュニティセンター駐車場内に設置されている資源回収ステーション「城下町クリーンステーション」の、2月の回収実績をお知らせします。



ダンボールは、たんで紙ひもでしばるか、ダンボール箱にまとめて入れて出してください。

資源の売却益 21,570 円に、市補助金 22,008 円を加えた 43,578 円が地域の収入となり、岩邑小学校、岩邑中学校、岩村地域自治区運営協議会に分配されます。皆様のご利用、ありがとうございました。

ダンボール	1,820kg (1,020kg)
雑誌	1,230kg (3,090kg)
新聞紙・チラシ	1,695kg (2,130kg)
雑がみ	270kg (310kg)
アルミ缶	82kg (96kg)
合計	5,097kg (6,646kg)

※()は1月の実績

## 岩村ライオンズクラブから9か年皆勤賞の表彰

岩村ライオンズクラブは毎年、岩邑小中学校9か年を皆勤された生徒に、皆勤賞を表彰しています。令和2年度は、中学3年生58名の生徒のうち5名が皆勤賞となりました。



3月5日、岩邑中学校で、岩村ライオンズクラブ会長の後藤俊彦さんから5名の生徒さんへ、賞状と記念品が渡されました。

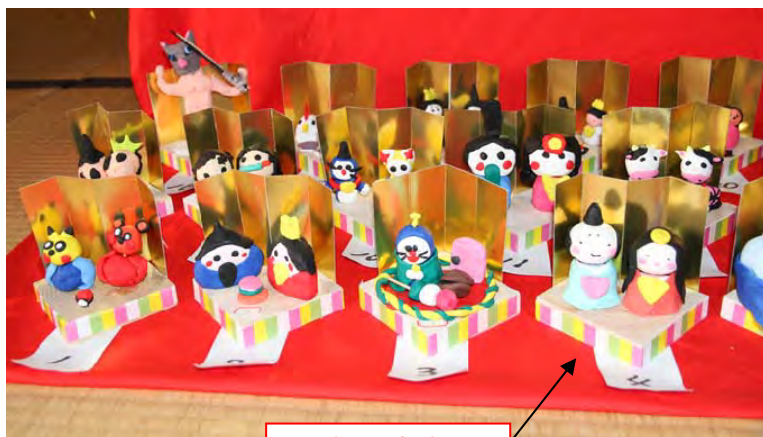
### 🏆 皆勤賞の皆さん 🏆

西村 吉洋さん、加藤 獅都さん、櫻井 沙姫さん、原 成実さん、細井 まなさん

5名を代表して原成実さんが「高校でも皆勤を続けられるように頑張っておきたいです」とたくましく思いを述べられました。

## いわむら城下町のひなまつり ねんどびなづくり作品賞

2月21日に開催された「いわむら城下町のひなまつり”ねんどびなづくり”」で作成された作品(全34作品)が勝川家にて展示され、来場者の投票により、各賞が右の一覧表のとおり決定しました。



最優秀賞作品

## おめでとうございます

最優秀賞	吉村 麻耶さん
優秀賞	杉浦 民さん
入賞	迫 優希奈さん
	佐伯 玲音さん
	立花 蓮皇さん
	太田 愛渚さん
	佐伯 奏音さん
	立花 美沙子さん



## \*\*\* 恵那特別支援学校 \*\*\*



令和2年度の卒業証書授与式は、3月16日に高等部、3月22日に小学部・中学部で、それぞれ行われました。高等部20人、中学部9人、小学部8人の卒業生が、堂々とした姿で卒業証書を受け取り、立派に答辞を述べました。

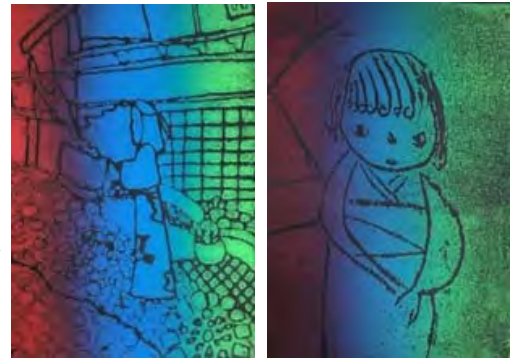
当日は感染症予防の観点から卒業児童生徒と保護者のみの出席ではありましたが、温かく気持ちのこもった式で卒業生を送り出すことができました。在校生の児童生徒は、事前の「卒業生を送る会」などにおいて、卒業する先輩たちに感謝の気持ちやお祝いの言葉を伝えたりすることができました。

小学部 8人	岐阜県立恵那特別支援学校中学部
中学部 9人	岐阜県立恵那特別支援学校高等部
高等部 20人	企業への就職、福祉事業所の利用 等



### ▲ 進路状況

中等部卒業生の版画 ▶



「いわむら城下町のひなまつり」に、当校小学部児童の手作り雛を3月9日から3月26日まで展示しました。

当校がこの岩村町の地域に根ざしていることに感謝しながら、地域・保護者の皆様と共に、今後とも地域と連携した教育活動の充実を図り、地域の特色を活かした教育実践の推進に努めていきたいと思っております。よろしくお願いいたします。

## \*\*\* いわっこクラブ \*\*\*



いわっこクラブでは、「いわむら城下町のひなまつり」に飾る餅花かざりを作りました。

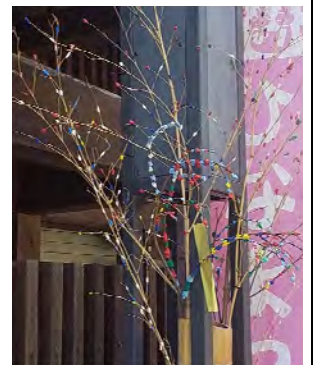
講師の恵那市恵南商工会女性部岩村支部のみなさんに餅花の作り方を教わり、配られた粘土を組み合わせるカラフルに仕上げました。みんなどんな色をどの枝に付けようか悩みながら集中して活動を行いました。早く作り終わった子は今年頑張りたいことを書いた短冊を餅花に括り付けました。みんなステキな餅花を完成させました。

いわっこクラブの子どもたちが作った餅花は「岩村城下町のひなまつり」に飾られ、彩りを添えました。

**お問い合わせ**

恵那市役所 生涯学習課 (平日 午前8時半～午後5時15分)

☎26-2111(代) 放課後子ども教室直通☎090-4400-0771



## 恵那市社会福祉協議会 岩村支部 からのお知らせ

支部事業を再開したいと思いますが、社会情勢の変化に伴い急ぎよ、中止となる場合がございますので、何卒ご了承ください。

恵那市社会福祉協議会 岩村支部事業は、岩村町民の皆様からの社協会費で行っております。



お知らせ

岩村福祉センターでの  
年間日程です。

### ◎いっしょにいこまい会

4月30日(金) 午前10時半～

- ・介護支援専門員(ケアマネさん)のお話
  - ・食生活改善推進委員(食改さん)のお話
- 会費400円(持帰りお弁当をご用意致します)

### ◎「親子遊びの場」開設

4月13日(火) 午前10時半～11時半

4月27日(火) 午前10時半～11時半

### ◎健康トレーニング

4月21日(水) 午後1時半～3時

4月28日(水) 午後1時半～3時

### いっしょにいこまい会

毎週金曜日 午前10時半～

4/30	10/29
5/21	11/19
6/18	12/17
7/30	1/21
8/20	2/4
9/17	3/18

内容は、社会情勢を見ながら調整します。

### 親子遊びの場

毎週火曜日 午前10時半～

4/13.27	10/5.19
5/11.25	11/2.30
6/1.29	12/7.21
7/6.27	1/11.25
8月はお休み	2/1.15
9/7.21	3/1.29

内容は未定です。

### 健康トレーニング

毎週水曜日 午後1時半～3時

参加費500円

4/21.28	10/13.27
5/19.26	11/17.24
6/9.23	12/8.22
7/21.28	1/5.26
8/18.25	2/9.16
9/8.29	3/9.23

講師は多々良恵子先生です。

問い合わせ 恵那市社会福祉協議会 岩村支所(秋山・原田) 電話 43-0051

ホームページ: <http://www.ena-shakyo.or.jp/>

## 岩村町 民生委員・児童委員 からのお知らせ

### 民生委員・児童委員、主任児童委員の活動について



[政府広報オンラインより転載]

「民生委員」は、民生委員法に基づいて厚生労働大臣から委嘱された非常勤の地方公務員です。

社会福祉の増進のために、地域住民の立場から生活や福祉全般に関する相談・援助活動を行っており、創設から今年で100年の歴史を持つ制度です。

また、全ての民生委員は児童福祉法によって「児童委員」も兼ねており、妊娠中の心配ごとや子育ての不安に関するさまざまな相談や支援を行っています。

核家族化が進み、地域社会のつながりが薄くなっている今日、子育てや介護の悩みを抱える方や、障害のある方・高齢者などが孤立し、必要な支援を受けられないケースがあります。そこで、民生委員・児童委員が地域住民の身近な相談相手となり、支援を必要とする住民と行政や専門機関をつなぐパイプ役を務めます。



打杭経塚は、阿木街道打杭峠の頂上、旧道を挟んで並び立つ東西一対からなる経塚です。このうち西塚はクレイン恵那の敷地内にあり、市史跡に指定されています。東塚は、阿木地内にあるためあまり知られていませんが、西塚の南東 150m 弱の道路脇にあります。大切に守られており、旧態をよくとどめています。『岩村町史』によれば、それぞれの塚の周囲は一辺 50m・幅 1.8m の堀が方形にめぐらされていました。柵や塀もあったかもしれませんが、堀は町史が編さんされた昭和 30 年代にはまだ残っていましたが、その後の開墾により残念ながら失われてしまいました。

この経塚は、平成20年度から実施した岩村城跡基礎調査により、17世紀第四四半世紀（1675～1700年）に造立されたことが判明しています。このときの岩村藩主は丹羽氏明（4代）～氏音（5代）でした。阿木街道は、岩村と中山道大井宿・中津川宿を結ぶ重要な街道でした。城下への入り口に宗教的な結界を構えたわけですが、この街道では既に松平氏が新市場枡形を下ったところの吉田川に経塚を築いています。丹羽氏は、そのさらに外側、打杭峠の頂上にあたかも関所のように大きな経塚を築くことにより、富田村全体が城下であることを明確にしたと考えられます。丹羽氏による城下町改造の総仕上げであったといえるでしょう。



▲ 西塚の全景



▲ 阿木地内にある東塚の五輪塔

[市職員 三宅唯美]

## クラシックカーフェスティバル&Instagram 写真コンテスト開催！

恵那市観光協会岩村支部では、岩村本通りでクラシックカーフェスティバルとそれに伴う写真コンテストを実施します。

クラシックカーは、往年の名車が 50 台ほど岩村本通りの古い町並みに鎮座します。

また写真コンテストは、クラシックカーと古い町並み、着物姿やレトロな服装をモデルにしたコラボの写真を募集します。写真はInstagram「#iwamuracar」を付けて投稿してください。表彰及び賞品を用意してお待ちしております。

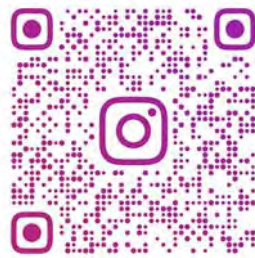


### < クラシックカーフェスティバル & Instagram 写真コンテスト >

- ◎日時…令和 3 年 4 月 18 日 (日) 午後 1 時～3 時半
- ◎場所…岩村本通り (「本町」信号から新町二丁目まで)
- ◎写真コンテスト投稿先…Instagram「#iwamuracar」
- ◎写真コンテスト投稿締切…令和 3 年 4 月 25 日 (日)
- ◎表彰&賞品…後日投稿者に連絡します。

※入賞者の写真は、ホームページにも掲載します。

フォロー  
してください



IWAMURA\_KANKOU

問い合わせ(一社)恵那市観光協会岩村支部/岩村町観光協会/"えなてらす、いわむら。"



## 三森山系のネコノメソウの仲間

岩村・山の会

富田川上流部(岩村ダムから上流の川沿い)では、4月上旬から中旬にかけて7種類のネコノメソウの仲間を観察することができます。キバナハナネコノメは、岐阜県の絶滅危惧種に指定されています。また、トウノウネコノメは東濃地方の固有種です。



キバナハナネコノメ



イワボタン



トウノウネコノメ



コガネネコノメ



ニッコウネコノメ



シロネコノメソウ



ヤマネコノメソウ

## いわむら昔ばなし余話

歴史あれこれ

桜稲荷



丹羽藩主の頃(江戸時代の1640~1680年頃)今井八左工門の屋敷に鎮守として祀ったのがこの社のはじめといわれています。その後松平氏の代に足立快安の屋敷になりました。

その頃、狐が出て快安の寝室の夜具の中に入って来たこともありました。この事が世間に聞こえて評判になり、垣根越しに参詣する者が多くなったので、遂にそこに入口をあけて一般のお詣りが出来るようになりました。そして遂に大衆の社として今日に至ったものです。

## まちづくり活動補助金連携事業 参加者募集中!

### 大正村フォトロゲイニング 2021 in summer ~東濃・明智光秀ゆかりの地を巡る~

フォトロゲイニングとはオリエンテーリングとウォークラリーをミックスしたようなナビゲーションスポーツです。地図とコンパスを持って明智町、山岡町、**岩村町**の町や山に設置されたチェックポイントを探し、チェックポイントで写真を撮影、得点をゲットします。制限時間内にできるだけたくさんのチェックポイントを巡る宝探し感覚のチームスポーツです。

おもてなしチェックポイントでは大会独自に発行する割引券で、お買い物ができます。チームみんなでソフトクリームを食べながら歩きながらの参加もオッケーです。また、明智、山岡、**岩村**を結ぶ明知鉄道が利用できますので体力に自信のない方でも安心して参加できます。家族やお友達との参加でも楽しめます。まずは、5月25日までに仮申し込みをしてください。



参加方法・参加費や大会の詳細はチラシおよび

大会公式ホームページをご覧ください。➡ <https://www.ena-photorogaining.com>

問い合わせ 日本大正村フォトロゲイニング実行員会(担当:寺澤) ☎0572-65-4770





# 岩村地域自治区運営協議会 からのお知らせ

## 岩村地域計画（2016～2020）前期 5 年間を総括

岩村地域自治区運営協議会では、岩村地域自治区総合計画に掲げた「訪れたいまち」、「住み続けたいまち」、「笑顔あふれるまち」の3つの基本目標を柱としたまちづくりを推進しています。本計画の計画期間は2016（平成28）年度から2025（令和7年度）までの10年間です。2020年度で前期の5年間の満了し、2021（令和3）年度からは後期の5年間の計画（一部見直し）が始まります。

今回、前期5年間の総括として、主な実績と今後の主な課題について報告いたします。

### 【基本目標1 訪れたいまち】

- ◆岩村城下町イベント(ひなまつり、おかげまつり等)の開催
- ◆岩村城跡周辺整備事業  
(岩村城跡一斉清掃、森林伐採による景観整備)
- ◆体験コンテンツづくり(「いわむら五っこ」)
- ◆新観光資源パンフの作成(「半分、青い」効果等)
- ◆空き家(店舗)の利活用(ふくろう市場 等)



### 【基本目標2 住み続けたいまち】

- ◆地域防災力の向上  
(岩村町自主防災隊による防災訓練等の実施)
- ◆岩村民生委員児童委員及び福祉委員による要支援者支援  
(安心カード)
- ◆公共交通の利便性向上  
(よやくる号の当日予約、乗車場所の追加等)



### 【基本目標3 笑顔あふれるまち】

- ◆子育て交流事業(いわっこクラブ活動、学童保育)
- ◆こども塾事業(ホットな田んぼの開催)
- ◆歴史文化の伝承・保存事業  
(岩邑小でのふるさと学習、岩邑中での温故知新活動)
- ◆人づくり事業(小学生、中学生、高校生がまちづくりに参画)



### 【今後の重点課題】

- ◆旧岩村振興事務所の利活用
- ◆人口減少対策・空き家対策
- ◆恵那南地区中学校再編
- ◆岩村グランドデザインの見直し
- ◆まちづくり関係支援(団体支援、人材発掘・育成 等)



岩村町の人口		3月	2月	昨年3月
(R3.3.1 現在)	総数	4,782人	(▲7)	〈▲112〉
	男性	2,315人	(▲6)	〈▲52〉
	女性	2,467人	(▲1)	〈▲60〉
	世帯	1,887世帯	(+2)	〈▲12〉
		( ) は前月比 〈 〉 は前年同月比		

「ホットいわむらだより」に関するご意見やお問い合わせ、地域の皆様にお知らせしたい情報や写真などございましたら、下記の岩村地域自治区運営協議会事務局へご連絡ください。

#### 発行/岩村地域自治区運営協議会

〒509-7403 恵那市岩村町 1657 番地 1

☎0573-43-2111(岩村振興事務所内)

✉ iwamurashin@city.ena.lq.jp

ホットいわむらだより3月号5ページ中段に掲載しました、ボランティア団体名に誤りがありました。以下のように訂正し、お詫び申し上げます。

誤：ひめの会（さくら会）

正：ひめの会（ひまわり会）



木製建具の製作・修理  
障子・襖の張り替え  
なんでもご相談ください！

# 後藤建具店

〒509-7403  
岐阜県恵那市岩村町  
1509番地2  
自宅：0573-43-2293  
工場：0573-43-4132

いらっしませ



毎週金土日  
9時～15時  
オープン

# 心くろう市場

地元野菜やお惣菜たくさん取り  
揃えてお待ちしております。  
(株) え～ないわむら 電話 43-3353

～物流を通じて地域に貢献～

## 松井急便

恵那⇄全国 B to B  
企業間物流はお任せください

恵那市岩村町飯羽間2941-5  
TEL.0573-43-0027 FAX.0573-43-0028



営業時間  
16:00～22:00  
火曜日定休

☎0573-43-0129



今すぐ  
チェック

## EDION エディオン

家電・リフォームフェア開催中！

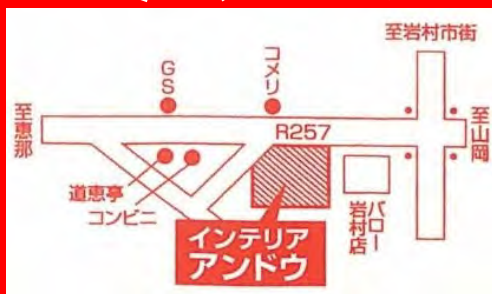


カッとく！応援チケット販売中

## エディオン アンドー電器

岩村町飯羽間2704-3  
TEL:0573-43-4064  
FAX:0573-43-4066

専門店だからできる この品揃え、この価格  
ジュタン・カーテン  
インテリア **アンドウ**



岐阜県恵那市岩村町飯羽間 2288 番地 7

TEL (0573) **43-3066**

定休日/毎週水曜日 営業時間/AM9:00～PM7:00

## 満タンで 安心



灯油プラス<sup>1</sup>缶で  
**安心**

正解：全石油・新石油株式会社 協賛：石油連盟・公益社団法人全日本トラック協会・日本ガソリン社等機工業会  
掲載：内閣府政策経団連(防災担当)・資源エネルギー庁・国土交通省

## 瀬戸石油店

電話 43-2158 岩村町飯羽間 2384 番地



# 岩村コミュニティセンター 情報

☎ 0573-43-3722



## 恵那三学塾 2021 前期の受付がはじまります!!

●受付期間・・・4月17日(土)から4月30日(金) 午前9時～午後5時

※受付開始日の申し込みについては、開催するコミュニティセンターで直接並んでいる方を優先とします。

●ウェブサイトによる申込み・・・4月18日(日)午前9時～

## 令和3年度の岩村コミュニティセンター

- 目 標**
- ・地域と学校の連携・協働事業の推進を行います。
  - ・地域力を活かしたコミュニティセンター活動の活性化を目指します。
- 重点活動**
- ・地域学校協働活動の普及
  - ・市民講座の充実
  - ・乳幼児学級の充実
  - ・青少年育成活動の充実
  - ・市民三学活動の充実

## 令和3年度の乳幼児学級 (毎回木曜日)

0～3歳の子どもと保護者を対象に、地域の特色を活かした学びの場・親と子のふれあいの場・親同士、こども同士の交流の場の提供を目的とした学級です。

参加されたい方は岩村コミュニティセンター窓口へお申し込みください。



月日	学習内容・方法	ねらい
4/1	開級式、乳幼児学級の申し込みと自己紹介、年間計画のお話	新しいお母さんを迎え、お母さん同士の交流、雰囲気慣れてもらいます。
5/6	明知鉄道に乗って交流	初めての乗車体験と風景を楽しみ、仲間を作ります。
6/3	歯科衛生士、栄養士の話	栄養指導を受けおやつとの与え方や虫歯にさせない食事と歯磨き方法、親さんの質問に答えます。
7/1	乗馬クラブクレイン恵那で馬と触れ合い、その後岩村ダムを散策	地域を知り、地域と交流します。
8月	お休み	
9/2	豊楽園でブドウ狩り	収穫の喜びとブドウを味わい、思い出を作ります。
10/7	岩村消防署を見学	防災について触れ、備えの確認と子連れでの防災を再確認します。
11/4	絵手紙作り	親子の思い出を絵手紙に残します。(材料費は一つ300円程度)
12/2	絵本の読み聞かせとパネルシアター	クリスマスを楽しみ、思い出作りを行います。
1/6	親子ヨガ	ヨガを通じて親子のふれ合いを感じてリフレッシュ。自宅でもできるヨガを学びます。
2月未定	岩村こども園へ行き、園児たちの生活に触れ、雰囲気慣れる	園内のこども達の様子や食事風景を見学。園長先生との懇談を行い、お母さんの不安を解消します。
3/3	卒級証書をもらい、頑張った参加した事を褒めます	一年の反省とアンケートの記入。次年度の申し込み受付

### 岩村コミュニティセンター 主な使用予定 (4月)

14日(水) 行政相談      17日(土) ことぶき結婚相談所  
16日(金) 無料法律相談      26日(月) のびっこクラブ

※行事等は、今後の新型コロナウイルス感染拡大の影響で変更、中止を行う場合がありますので、ご了承ください。